

# KONSERVATOR MISA ASP-AB

Konservering av muralt måleri  
puts och sten

---

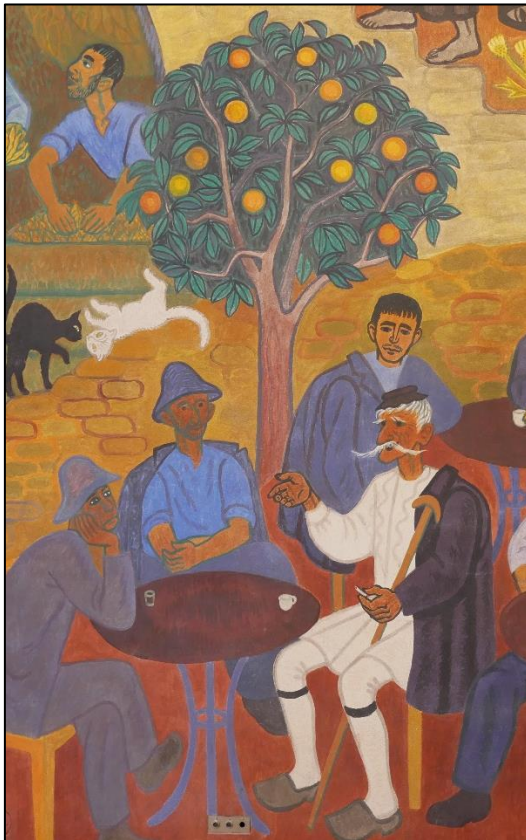
## KONSERVERINGSRAPPORT

---

Fresk, Tobaksmonopolet, Stockholm

Datum: 2019-08-01

Sammanställning: Elin Lundmark



Olika motiv under och efter konservering av Tobaksmonopolets fresk.

# INLEDNING

## Bakgrund

På uppdrag av Beskow Projekt AB c/o Stadsutveckling AB utfördes konservering av en fresk i den f.d. matsalen i gamla Tobaksmonopolets fabrik på Södermalm i Stockholm. Fresken Konservering av fresken har genomförts efter en större ombyggnation av lokalen.

## Om konstverket och dess problembild

Fresken utfördes av Bo Beskow 1947 i samarbete med stukkatören Toni Piovesana. Den täcker hela väggen på kortsidan i västra delen av lokalen. Målningen föreställer arbetet med odlingarna i en liten by, Papadates, i tobaksdistriktet i norra Grekland. Många av de avbildade var vänner och bekanta till konstnären. Även konstnären själv och stukkatören finns avbildade. Tanken bakom verket var att ge arbetarna i Tobaksmonopolet i Sverige att känna samband med tobakens ursprung och de som odlar den.

Målningen är utförd i ”al fresco” teknik vilket betyder att pigmenten har påförts medan putsen fortfarande var färsk. Putsen lades på i små partier, så kallade ”giornata”, ett lagom stort parti för att kunna målas under en arbetsdag utan att putsen karbonatiserade. Enligt ett reportage i SVT lärde sig Beskow tekniken genom att studera renässansens freskmålningar samt genom att gå i lära hos de så kallade ”Freskobröderna” i Norge.

Källa: SVT Reportage ca 1988 från lokalen där Beskow själv berättar om fresken  
<https://www.youtube.com/watch?v=e420QE3LPtU>



Översikt av fresken efter konservering.



Översikt av fresken, helt oskyddad, under ombyggnad av lokalen.

Fresken har god vidhäftning till muren, det förekommer inga större sprickbildningar och de flesta pigment är väl bundna. Dock så förekommer ett par områden i freskens nedersta delar med bompartier där putsen sitter löst och är sprucken.

Vidare förekommer en mängd stötskador av både djupare och mer ytlig karaktär. Ytliga slagskador och rispor är som rikligast i freskens nedre delar, av förklarliga skäl med tanke på lokalens användning. Djupare slagskador med materialförlust är främst lokaliserade till freskens översta kant. I anslutning till de ytliga skadorna har i flera fall kalk från putsens porösa inre smetats ut över intilliggande ytor.

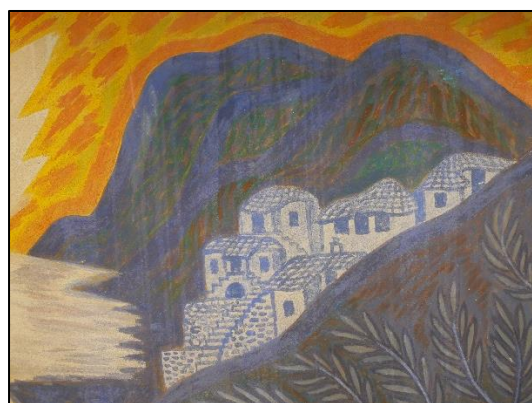


Till höger: exempel på slagskador och rispor.

Det förekommer även rinningar som orsakat fuktrosor i färgen när de torkat. Rinningarna förefaller även ha lämnat efter sig slöjor på ytan av något som finkornigt material, borrmjöl? I SVT reportaget kan man se att flera skador på fresken fanns redan då, exempelvis rinningarna och vissa stötskador. Ombyggnationen av lokalen orsakade även att en hel del byggdamm avsattes på fresken. I freskens nedersta kant finns stänk av något som påminner om stearin.



Exempel på rinningar som ligger som en grå hinna över måleriet. Innan konservering.



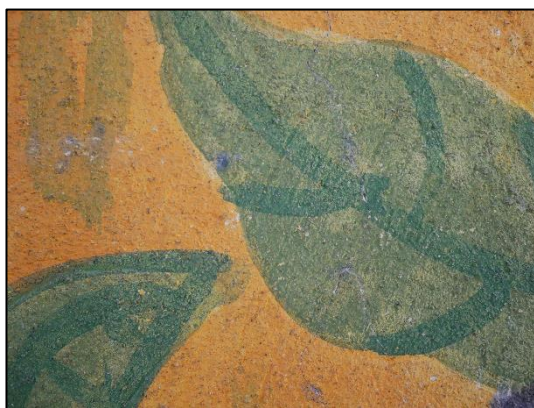
Exempel på rinningar som orsakat fuktrosor i måleriet. Innan konservering.

Vid konserveringen upptäcktes det dock att det finns ett mer övergripande problem med fresken. En hypotes är att det är teknikrelaterat och att det varit så redan från början. En traditionell frescomålning är vanligtvis uppbyggd i flera skikt. En grov underputs som kallas "arricio" som läggs över hela ytan och tillåts sätta sig. Ovanpå detta lager läggs sedan den puts som utgör underlaget för måleriet, den så kallade "intonacon" som består av en puts med finare kornstorlek. Det är detta lager som läggs på relativt tunt i mindre sektioner och som pigmenten målas på medan den fortfarande är färsk. Karbonatiseringen av en puts drivs av vatten som för syre in i strukturen. Om putsen får torka ut för fort har den svårt att karbonatisera på djupet. Tanken är att vattnet som pigmenten är blandade med inför målning skall vara tillräckligt för att intonacon skall karbonatisera ordentligt. Om putsen är pålagd tunt nog så räcker det. I fallet med fresken i Tobaksmonopolet så har vi inte kunnat se några tecken på att det förekommer två lager puts. Djupare stötskador har endast visat på ett homogent lager relativt fin puts som förefaller ha en tjocklek på flera centimeter. Stötskadorna och risporna blottar en mycket dåligt bunden puts som lätt smulas sönder. Freskens yta däremot är ganska stabil. Detta tyder på att putsen har lagts på för tjockt för att kunna karbonatisera på djupet, endast ytan har "härdats". Den bildar nu ett hårt skal ovan den spröda putsen. Detta gör Fresken ovanligt känslig för stötskador.

*För freskens fortsatta bevarande är det därför av yttersta vikt att alla som använder lokalen är medvetna om att vara försiktiga med att inte låta exempelvis jackor och väskor komma åt den när de går förbi.*

### **Tidigare åtgärder**

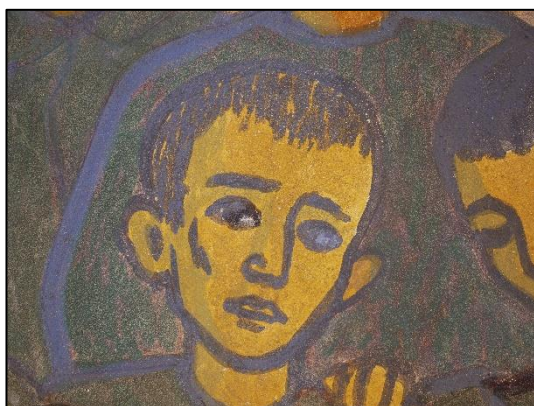
Det förekommer flera äldre lagningar och en mängd äldre retuscher. Retuschererna förefaller vara utförda vid flera olika tillfällen och har ofta en felaktig kulör samt går i många fall långt utanför själva skadan och ut över originalmåleriet. En ”generation” tidigare retuscher är exempelvis utförd med uteslutande lila färg, oavsett vilken färg som finns runtomkring själva skadan. Det förekommer också att måleriet misstolkats vid tidigare retuscher och att vita partier i originalet har målats över. Vissa av dem har varit möjliga att avlägsna med fukt medan andra har fått lämnas.



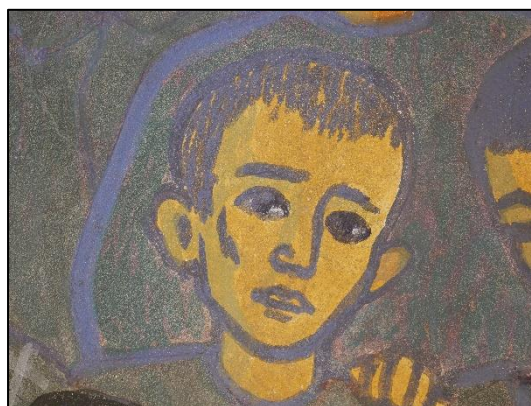
Äldre lila retuscher i gröna och gula områden.



Äldre lagning med missprydande retusch i avvikande kulör.



Vitan i pojkens öga har tidigare misstagits för en skada och målats över med blått.



Retuschen gick att avlägsna med fukt så att vitan åter blir synlig. Fortfarande lite blött på bilden, ögat ser därför lite mörkare ut än det faktiskt är.

En större rispa i ”solen” i freskens högra del har blivit illa ifylld med något som påminner om vax. Vissa skador har lagets med någon form av bruk. Fresken förefaller även ha ”konsoliderats” med något som lätt blir klubbigt av värme från en hand. Det skulle kunna röra sig om exempelvis ett animaliskt lim som påförts i ett försök att stabilisera fresken, kanske med anledning av den känslighet som beskrivits ovan. Denna konsolidering utgör inget större problem för freskens fortsatta bevarande men har lett till mindre färgförändring eftersom den är något brun.

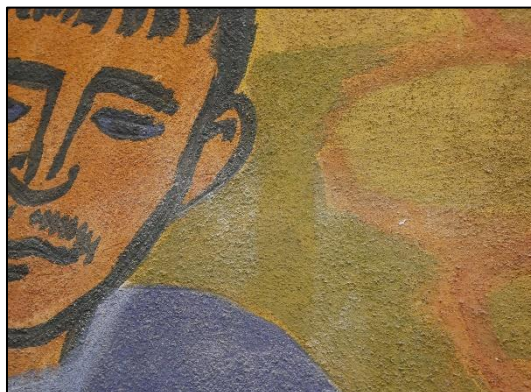
Skador i freskens översta del har lagats med ett vattenlösligt spackel av byggarbetare i samband med ombyggnation av lokalen. När övriga åtgärder har utförts är oklart.

## Konservering

### Rengöring

Byggsdammet som lagt sig som ett löst puder på hela ytan borstades av med mjuk pensel samtidigt som avborstat dam sögs upp med dammsugare. Kalk som smetats ut över måleriet i anslutning till ytliga skador avlägsnades med sotsvamp. De slöjor som förekommit i samband med rinningar kunde avlägsnas genom mer grundlig avborstning med olika penslar och sotsvamp.

Till höger: Ett stråk i mitten av bilden har rengjorts och visar på torrengöringens effekt.



”Solen” i freskens högra sida bjöd på särskilda utmaningar. Mitt i solen går en lång repa. Repan har fyllts i med något som påminner om vax. Runt om hela rispan fanns en vit slöja. Den ljusa missfärgning som fanns runt sprickan kunde dämpas genom en kombination av fuktade kompresser och fuktad sotsvamp. Vaxet reducerades i möjligaste mån genom värmning med hårtork och sögs därefter upp med fuktad sotsvamp.

I freskens övre kant fanns mörka missfärgningar i anslutning till spacklingarna. I det fall de upplevdes som allt för störande avlägsnades de med bunden fukt på tops och/eller med fuktad sotsvamp. Missfärgningen skulle kunna vara den konsolidering som utförts med något klabbigt.

### Bomfästning

Partier med sprickor och bristande vidhäftning vid muren, så kallad bom, fästes genom injektering av finkornisk kalkbaserat injekteringsbruk (Ledan D1). Innan injektering fuktades partiet med en blandning av alkohol och vatten i en koncentration av 1:1. Det var endast två ställen i freskens nederkant som visade sig vara i behov av fästning.

### Lagning

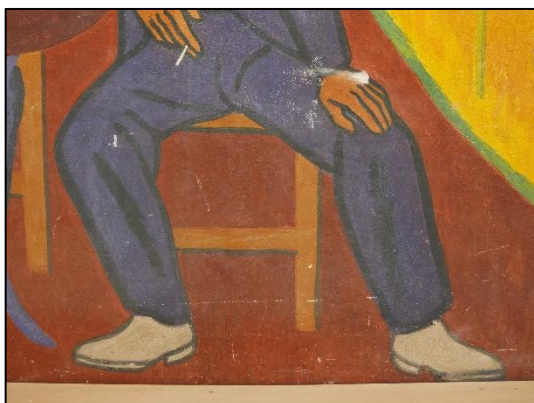
Sprickor i anslutning till bompartier samt djupare hål och rispor lagades i med finkornigt kalkbruk. På grund av att putsen är så smulig så gjordes bedömningen att grundare rispor inte skulle gå att laga med kalkbruk, det skulle vara svårt att få det att fästa. Att använda ett annat material för lagning eller utföra lokal konsolidering av putsen ansågs olämpligt och ett onödigt stort ingrepp på originalet som skulle kunna riskera att orsaka fler fuktskador i måleriet. Dessa har därför lämnats som de är, utan att lagas och maskerades istället med retusch.

Spacklingarna i freskens övre kant hade mycket obearbetad skrovlig yta samt var lagda långt ut över originalet. Innan retuschering skrapades de därför jämna med en spatel samt borstades av från originalet. Vita slöjor avlägsnades med penslar och sotsvamp.

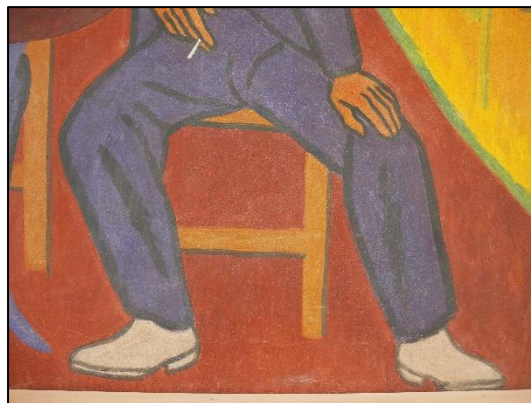
### Retuschering

Den stora mängden rispor, stötskador samt mindre bortfall har retuscherats/tonats in med akvarell och/eller gouache. Inför retuschering fick skadorna i flera fall vätas med alkohol eftersom putsen i skadorna är relativt hydrofob. Retuschererna utfördes i flera fall som helt integrerade medan de i andra fall varit mer som intoningar. Eftersom skadorna inte lagades i är retuschererna lätt urskiljbara från nära håll medan de på längre avstånd smälter ihop med originalet. På grund av att fresken är så färgstark och har så få vita ytor gjordes bedömningen att i princip alla bortfall skulle tonas in för att inte störa läsningen av fresken.

Ett undantag är de blå tonerna. De är i flera fall mycket fukt känsliga och har därför tonats in i mindre omfattning.



Före rengöring, lagning och retusch.



Efter rengöring, lagning och retusch.



Före rengöring, lagning och retusch.



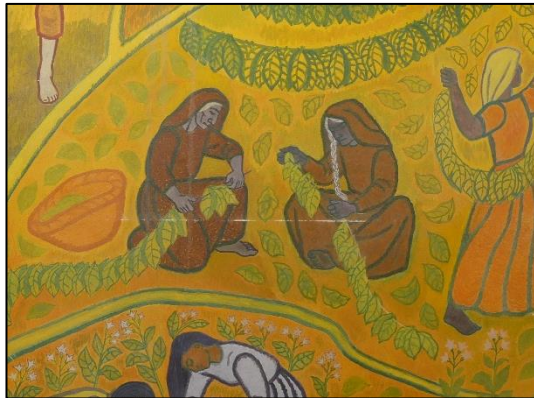
Efter rengöring, lagning och retusch.



Före rengöring och retusch.



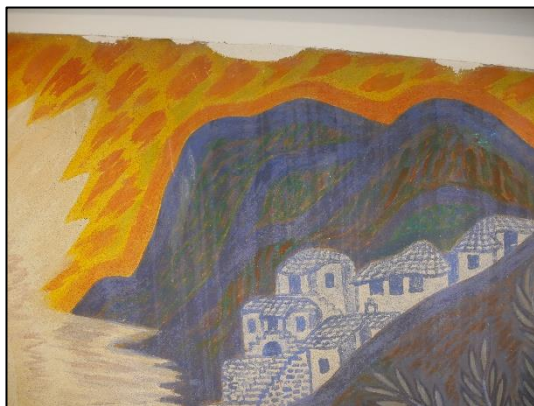
Efter rengöring och retusch.



Före rengöring och retusch.



Efter rengöring och retusch.



Före retusch.



Efter retusch.

Rispan i "solen" retuscherades med akvarell som de andra skadorna medan det som fanns kvar av den vita slöjan runt om sprickan dämpades genom att torrpastell i olika kulörer borstades över ytan. Torrpastellen valdes med anledning av att den är mycket reversibel och lätt kan borstas eller suddas av ytan.

Flera av de äldre retuscherna har justerats avseende kulör i de fall det har varit möjligt. De tidigare retuscher som gått att avlägsna med fukt har avlägsnats med bunden fukt på tops.

Ett täcklock i vit plast som befanns mitt i ett rödfärgat område i freskens södra halva målades med akrylfärg för att vara mindre störande för ögat.

## **Material**

Rengöring: Våtrengöring har skett med bomullstops och urkramad finporig svamp av typen sotsvamp, "wallmaster" från Deffner & Johann samt sotsvamp från Alron chemical AB.

Bomfästning: Mineraliskt injekterbart bruk. Ledan D1 spätt med vatten i olika koncentration beroende på bommens karaktär. Innan injektion har T-sprit + vatten med koncentrationen 1:1 injekterats för ökad inträngning.

Lagningsbruk: Egentillverkat finbruk bestående av svagt hydrauliskt kalkbruk av Ölandskalk eller luftkalk och fin ballast av tvättad mursand och stensmjöl. För djupare grundningsbruk har ett kommersiellt luftkalkbruk 0-3mm använts.

Retuschering: Akvarellfärg och gouache av konstnärskvalitet. Intoning av missfärgning på originalytan utfördes med torrpastell av konstnärskvalitet samt ritkol. Inför retuschering vättes ytan med isopropanol påfört med pensel för att göra ytan mindre hydrofob.